

# BANDERA DE PROVINCIAS

## QUINCENAL DE CULTURA

Tomo I.

Registrado como artículo de 2a. clase el día 15 de mayo de 1929.

Guadalajara, Jal., Méx. - 1929 - Segunda quincena de Spbre.

Editado por "el grupo sin número y sin nombre". Ap. 362

Núm. 10



AMADO DE LA CUEVA.  
Decoración del Palacio de Gobierno  
de Guadalajara.



AMADO DE LA CUEVA.  
Decoración del Palacio de Gobierno  
de Guadalajara.

## OCCIDENTE

### PROCLAMA

Para realizar un juicio ponderable sobre la pintura mexicana de estos días, conviene ayunar de pasiones, de rencores, de tolerancias amistosas; de nombres. Atengámonos exclusivamente a los aspectos y fondos de la ideología. Urge abandonar los dominios pantanosos de las discusiones personalistas y urge más todavía demostrar que se puede discernir y sentar buenas premisas, alcanzar justas conclusiones, sin necesidad de residir en la Corte; pues no tienen los centros más poblados, ni los más ricos, privilegio alguno, ni existe razón posible que los autorice para pontificar la crítica del arte.

Estamos contra las orientaciones; no deben ser. Nuestro punto de mira no es el Oriente; (Europa, ya oriente) lo cambiamos por el opuesto: Occidente. Del Oriente ya no esperamos nada, y nos atenemos a nuestra propia intuición que marcha siempre al parejo del sol: rumbo al Occidente; nunca al Oriente. Nosotros no esperamos EL SOL QUE NACE. Nuestro punto de mira es el de la irreverencia, de la suprema rebeldía contra los viejos cánones; seremos irrespetuosos respecto de las dogmatizaciones y rituales y etiquetas de corrillos acaparadores, y daremos una opinión pronunciada lejos de los utilitarismos cenaculares de los que creen acaparar el Arte.

1. La pintura mexicana actual, difiere esencialmente de la europea (y yanke), llamada post-expresionismo o pintura mágica:

a...En la elección de objeto. La pintura europea es banal y deshumanizada en la elección de objeto: naturalezas muertas, paisajes. Es metálica, estereométrica y rara vez sensible cuando escuetamente le sirve de objeto el ser humano.

b...En los temas. El post-expresionismo planea sus obras aún en forma típica (helénica), y hace con minuciosidad el examen aislado e individual de sus objetos, sin imbuirse del profundo sentido revolucionario del siglo. Pinta teniendo por finalidad el objeto.

c...El arte europeo prefiere el cuadro de pared, el lienzo de cortas dimensiones que reduce el foco visual y aminora la extensión espiritual contemporánea. Pinta oleos, acuarelas, guaches, pasteles, y otros géneros que pueden llamarse hogareños. Picasso dió mayor libertad y amplitud social a sus ideas plásticas al intervenir en la organización de famosos ballets y toda su obra ha salido de los caballetes de su taller. Europa y América no toleran del arte actual intrusiones de otra índole.

d. El europeo estiliza fundiendo y desdibujando, imprecisando y caricaturizando las líneas.

e. En las dimensiones espirituales de la obra:

Pintase en el arte post-expresionista con carencia y reducción de ánimo, de aliento. Con fatiga que muestra a las claras la consunción, la decadencia de la cultura a que pertenece. También toma los objetos espirituales, como los materiales: como fin. Aire de aislamiento. Deseo de preferir materialidades aferrándose a ellas. Placer de agonía. Frueba inequívoca de caducidad. Oculta la vida interior con cínico disfraz exterior.

f. En la concepción integral del mundo. Carece el Arte Post-Expresionista de tal cualidad. Síntoma: su alma minúscula, desperdiciada, disgregada del alma colectiva, de ella desvinculada.

(Pasa a la 7a. página)

## Naturaleza muerta

Mudo aire, yerto.

Exangües  
los ecos.

Contra la luz las flores  
-blanco y verde,  
linfa exhausta-.

No los brazos, perdidos.

Ni los cabellos que ahogan el agua.

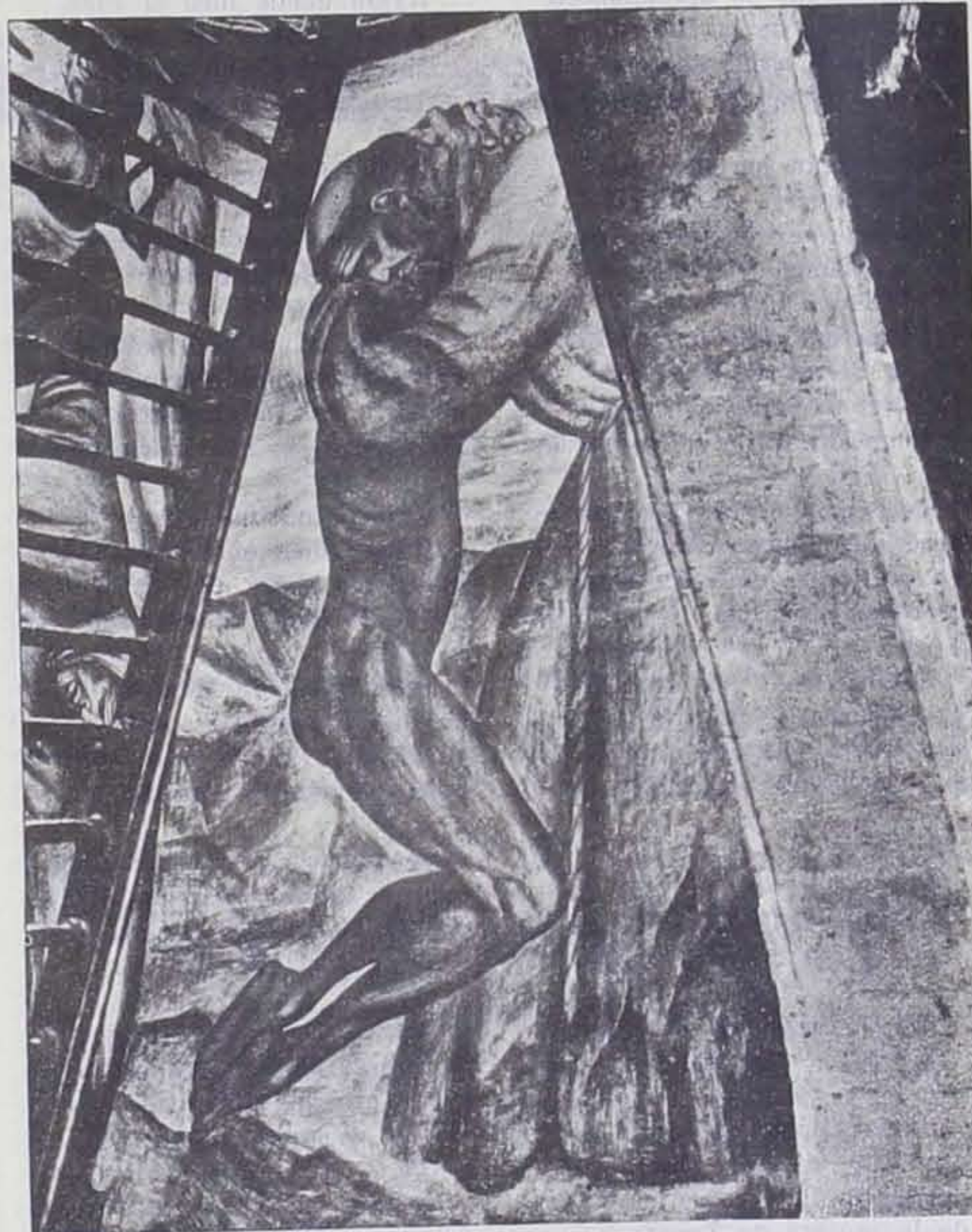
Ni las pupilas plomas, caídas.

Las piedras sí,  
Las piedras ciegas.

Alma: nada.

Sí un mudo aire, yerto:  
pupila seca.

Emmanuel PALACIOS.



JOSE CLEMENTE OROZCO.  
San Francisco.—Escuela Nacional Preparatoria.

## La pintura en Jalisco

Debemos remontarnos hasta los tonaltecas. Tribu industriosa, surtió de bellas cerámicas a los reinos circunvecinos. El fantástico dibujo tonalteca nada tiene que ver con el escueto y reglamentado de los aztecas. Hay la vivacidad y el espíritu verdaderamente artístico en cada pieza de la alfarería de Tonalá y Tlaquepaque. Sabiamente decoraban cada jarro, cada molcajete, cada tinaja, cada botellón o cada plato, con la conciencia, o pre-ciencia, de que debían diferir los dibujos que hacían en un objeto redondo, a los de uno esférico; los de uno combo, a los de uno plano. Los dibujos más antiguos son mucho menos ricos en colores y en dibujo, que los actuales; pero es decadente el tonalteca actual, híbrido de otras partes autóctonas mezcladas con él gracias a la inconsciente pedantería de los fun-

cionarios de educación federal que han pretendido o aztequizar, o europeoizar, o ayankar un dibujo de suyo tan particular y preciso. Hasta se ha pretendido "enseñarlos a dibujar", cuando, según creemos, más bien deberían muchos de los maestros del dibujo, oficiales, acudir a desfanatizarse, a conocer el verdadero dibujo entre los tonaltecas que son hábiles en la técnica, sabios en la decoración, inspirados en su composición cuyo estilo es inconfundible.

Durante el dominio colonial la pintura europea dominó por completo, y hay infinidad de copias de cuadros de famosos autores. Los pintores que se decidían a componer por su cuenta no podían, sin embargo, abandonar la influencia de los estilos. Tales fueron los dos Cuentas; Antonio (Pasa a la pág. 3ra.)

## LOS CAMINOS DE LA PINTURA

Hay un estado de gran desconcierto en todo aquello que se refiere a la fijación de un oriente pictórico en nuestro tiempo. Ya sabemos que con el academismo de fines del siglo pasado, terminó el examen dominador de la pintura sobre la naturaleza, en su parte visual, lineal, material y luminosa. Ya sabemos que la más grande revolución contra el academismo, fué el cubismo, con el cual empieza el reinado de la pintura de las ideas. Tras de la explosión radical, han venido aclarándose otros rumbos. Infinitos van a ser, con el tiempo. Porque si los futuros pintores van a expresar, no ya la veracidad de la materia que sus ojos ven hacia afuera; sino la veracidad de las ideas que sus cerebros aprecian a través del tamiz de la facultad de ver, entonces, cada pintor va a ser distinto de los demás. No veremos ya ese adocenamiento irritante de las escuelas de moda. CADA CABEZA ES UN MUNDO... y las ventanas de este mundo serán los ojos de los pintores, no ya como espejos de reflexión elemental y servil; sino como órganos de información parcial.

Tras del grupo de los impresionistas de Barbissonne, vinieron los trágicos Cézane y Picasso y Toulouse-Lautrec. Los dos primeros, fueron antes corifeos del impresionismo; luego, cubistas, geometristas y al final, reaccionando, volvieron a un naturismo intelectualista, lleno de vitraciones. Nuestro Diego Rivera no es sino una mala copia de aquellas grandes tragedias. También inició académicamente su carrera, llena el alma de todos los prejuicios y banalidades. Pero en París vió a Cézane, a Picasso. Mucho después de ellos, fué cubista. Con un cubismo exactamente igual al de aquellos, sin ninguna novedad, y ahora es expresionista, a la manera de ellos. Su labor es cultural. Nunca artística. Los brotes artísticos vendrán después, cuando se hayan comprendido las grandes verdades que informan a la pintura moderna, afortunadamente conformes con las otras verdades que, en paralelismo histórico, informan también a las otras artes, a la filosofía, a la ciencia.

La gran magia de la pintura del porvenir, puede arrancar mejor de los dibujos y grandes cuadros de José Clemente Orozco, y de los dibujos de niños. El niño que dibuja está más cerca de Apolo que el artista pintor; y el carbonero que ora está más cerca de Dios que un teólogo: así dice el epíteto francés. Orozco es un real revolucionario, sin antecedentes copistas, sin remiendos cubistas. Quien vió hace veinte años sus caricaturas, encuentra lógicos sus actuales trabajos. Muy mexicano. Muy moderno. Muy jalisciense. Nuestras niños triunfan así también, rotos todos los moldes. Desconocidos todos los maestros. Para pintar y dibujar las propias ideas, ni hace falta, en realidad, más maestro que nuestro propio cerebro. Y con un guía: La Intuición J. G. Z.

# LA PINTURA EN JALISCO

## PANTALLA

Ya no se proyectan "vistas fijas" en el cine. Y eran bonitas: "BELLAS ILUSIONES" = canción entre las películas de Cebollino, de Max, o los films sentimentales en dos o tres actos. (Antes de la Bertini, más aún, de la Borelli). Cuando eran simples travesuras, raudas, y un coche o un barril se desbocaban por las calles de París. Y las mamás lloraban con la asfixia del carbono en los hogares pobres o con el rapto de una pequeña. (La alondra y el milano: GRAN EXITO.)

Ya no hay vistas fijas. (Menos los anuncios: ¡comercio!) Pero no nos conformamos. Por eso hoy Bandera-pantalla. Bandera tricolor, el centro: albo cuadro para múltiples proyecciones. Y para vistas fijas: múltiples meditaciones. ¡Vivan las vistas fijas, posada, refrigerio en el raid de millares de cuadros para un millón de paisamientos! Vistas fijas a colores. La pintura = nuestra pintura = síntesis de Méjico, del momento mejicano, nuestro arte más arte, más actual. (Jalisco tierra de Clemente Orozco. Y también de Montenegro, de de la Cueva, de Caricato . . . . . y de don José Vizcarra.

. . . . . José Clemente: como las vistas fijas, de larga proyección, que en su contemplarse nos hacían andar muchas leguas y muchísimos años)

YAÑEZ.



ROBERTO MONTENEGRO

## La pintura mural

(Viene de la 1a. pág) o ilustraban los corridos y hojas escandalosas en que se relataban los hechos más notables o se referían fantásticos crímenes. Todas estas documentaciones son tan variadas y numerosas, que dan buena idea de las capacidades pictóricas existentes en Jalisco. Las características principales de ellas, son su sentido nacional, apegado no más a las tradiciones de las artes europeas o indígenas; pero no supeditadas a ellas, sino libres por completo de sus formalismos. Son preciosistas nuestros pintores mencionados. Minuciosos. Detallistas. Epoca de análisis. De buscas arduas. Buenos dibujantes.

Hubo pintores anónimos populares muchísimo más dignos de ser tomados en cuenta; pero no lo fueron, por el concepto occidentalista absoluto que sobre la pintura vino teniendo hasta la caída del porfirismo. También lo hubo de nombre conocido: el cuadro que publicamos es de Zepeda, y en él se notará el verdadero valor pictórico, la idea plástica dominando todos los prejuicios de escuela y de medio. Como él, Abundio Rincón, José Ma. Estrada, José Ma. Mares.

Pero la verdadera pintura mexicana de estos tiempos, no está aún en los museos; se encuentra abandonada, desconocida aún, diseminada en los templos de los



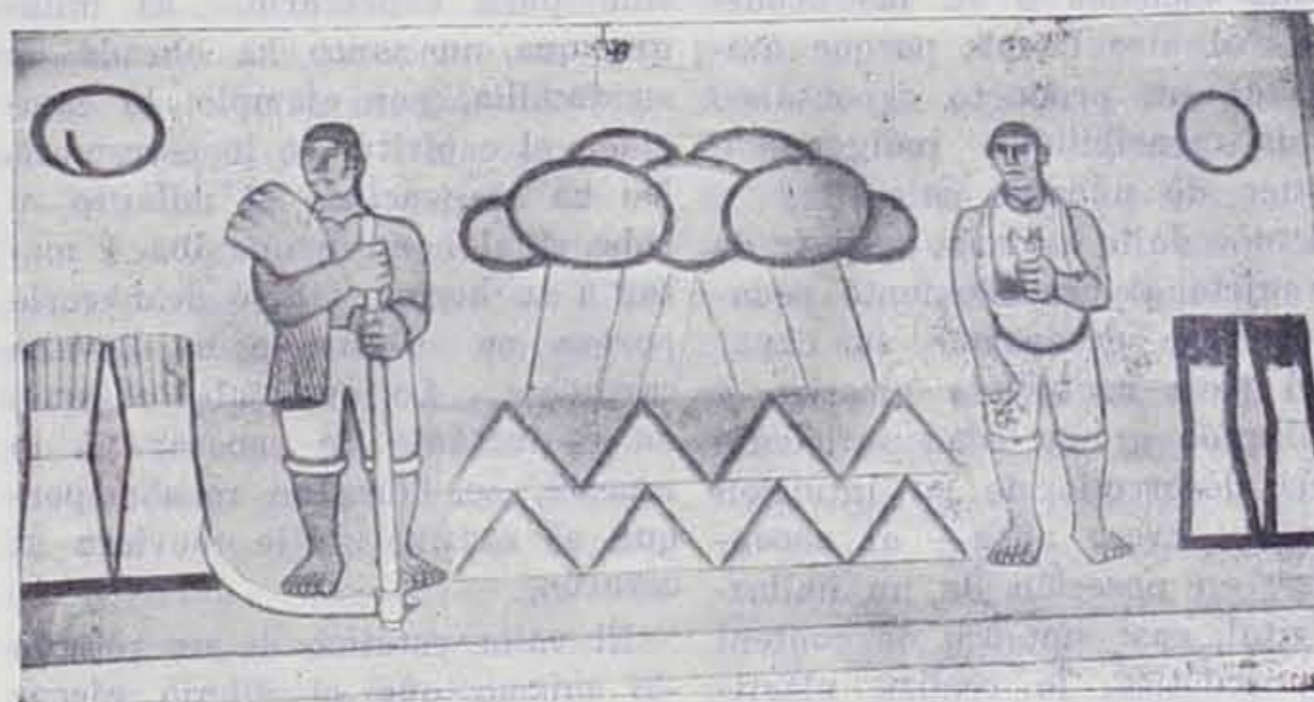
RETRATO DE NIÑA  
Pintura Antigua Mejicana

pobres, al lado de las imágenes famosas o en las casas de los labriegos de las distintas regiones del Estado. Son pintores ignorados, a sueldo de ricachos, para retratarlos o para hacerles los retablos en pago de las mandas, obligadas por los milagros de los santos. O hacían las orlas de los misales, o decoraban los muros de los corredores de los curatos,

Al mismo tiempo que en México iniciaba Diego Rivera las obras de pintura de muro en la Escuela Preparatoria, en Guadaluajara, Amado de la Cueva y José Alfaro Siqueiros, por encargo del Gobierno del Estado, procedían al decorado, al fresco, de los muros del salón de la Universidad. Ya antes, Carlos Orozco había pintado a la encáustica el vestibulo de la Biblioteca Pública. Uno y otro procedimiento son de gran técnica, erizados los dos por dificultades que vence el conocimiento solamente. Orozco, en la Biblioteca, hizo una demostración de lo que se sostenía en esos momentos en México respecto de la composición plástica, de su equilibrio geométrico y de la situación irradial de las figuras para ponerlas al alcance del cono óptico.

De la Cueva y Alfaro se enfrentaron con un problema difícil: el salón propuesto es de altos muros, de plano reformado en la cruz, angosto. Gallardas las proporciones de los muros, cuyo arco de bóveda se posa sobre un paño de dos de sus radios de altura; pero la proximidad, frente a frente, de estos planos y una defectuosa iluminación dada por pequeñas ventanillas, transformó el deseo lógico de Amado y de Alfaro, que consistía en desarrollar los grandes temas sociales de esos días en que los campesinos recibían sus tierras, y los mineros y demás obreros eran liberados. El deseo de desarrollar con aglomeraciones el plan decorativo, se

transformó en un simbolismo social. Figuras aisladas, mitológicas. De gran unidad de estilo, de perfecto dibujo, estilizado, alambicado, torturado por todas las exigencias de la síntesis. De monoritmico colorido, que es lo que une la obra con el edificio. Se confunden a primera vista las obras de los dos pintores; pero observándolo bien, luego se desprenden con toda claridad, las angustiosas, reconstruidas figuras de Alfaro, más amplificadas que las de Amado. Sobre la puerta de entrada, este último puso el altar del líder agrarista Zapata, al



ALFARO SIQUEIROS. Decoración de la Universidad.

que hacen guardia de honor dos campesinos gallardísimamente dibujados y que sostienen inclinados los yugos de sus aperos de labranza, mientras el jefe Zapata descansa el rifle al centro del arco. Símbolos aislados, inconexos, del sol, de las nubes, del maíz. Como los que dibujan o pintan los artistas populares en sus grabados de madera o en sus retablos de milagros. Son detalles valiosos por sí mismos, con propia individualidad. Después, en los muros laterales, estos simbolismos se multiplican expresando hornos,

lluvias, tormentas, aces de trigo, de maíz, prensas, surcos. . . . Las figuras de los hombres del pueblo presiden este simbolismo y el suyo propio. Los agraristas. Los mineros. Los alfareros. Los sindicalistas. Los hilanderos. Los mecánicos. Los de Alfaro, muy concisos. Muy apretujada la concepción plástica. Los de Amado, con facciones más cuidadas, más embellecidas. Hay en él mayor preocupación. Se refina más su concepto del pueblo, más cercano a la verdad pictórica. Los de Alfaro están imbuidos del fuego político. Político-social. De la lu-

## LOS CONTEMPORANEOS

En las postrimerías del porfirismo tres o cuatro talleres de pintores académicos: Felipe Castro, Villaseñor, José Vizcarra, Othón Aguinaga, absorbían la pintura, con la frialdad de toda escuela caduca. Castro era de los tradicionalistas. Villaseñor, provenía de Clavé; Vizcarra de Parra y Fabrés, y Aguinaga, que había estado en París, de Bugureau. Capacidades técnicas en todos ellos. Sentido poético. Pero cayeron fatalmente en los brazos de la muerta pintura del siglo diecinueve. Y a muchos de los jóvenes trasladaron sus conocimientos de oficio, y a muchos más trasladaron también el aliento cansado del fracasado academismo. Algunos de los más entusiastas, empezaron a salir del Estado a principios del siglo actual, y Montenegro, Ponce de Leon, Robles Gil, visitaron Europa. Gerardo Murillo también, doctor Atl. Ixca y Jorge Enciso posteriormente. Montenegro fué capturado por los dibujantes decadentes, a cuyo frente iba Bears-

gas, Carlos Orozco, Santacruz. El movimiento reyista político, dió nacimiento a la necesidad de la prensa de combate, y a su calor, y al de las luchas posteriores del partido popular, todos estos nombres fueron haciéndose conocidos. Atl, Enciso, Montenegro, no estaban ya aquí. Los



CARLOS OROZCO

nuevos artistas estaban desconocidos, tenían solo la amable relación tradicional del Hermano Ixca, que con su franciscano temperamento, va calmando las agresividades de la nueva grey. Javier Guerrero, joven pintor, llegó poco más tarde a la ciudad. Había servido en el taller de un italiano, en Chihuahua. El italiano era poseedor de todos los secretos del impresionismo de vanguardia. Se reunieron entonces Guerrero, Sthal y Zuno. Abrieron un taller en la calle de Tolsa, y a su alrededor llegaron los más jóvenes: Amado de la Cueva, Juan Antonio Córdova, Jorge Michel, José Luis Figueroa, Carlos Orozco, Eduardo Scott, Alberto Venegas, Alfonso Romo, Leon Muñiz. Pronto acudieron también los poetas, los literatos, los músicos. Manuel Martínez Valadez, Enrique Díaz de León, Juan de Dios Robledo, Agustín Basave, Saúza González, Gutiérrez



CARLOS OROZCO

ley, y aun vive bajo su influencia a pesar de sus preferencias por los asuntos típicos mexicanos. Es famoso y tiene una amplísima labor. Ponce de Leon fué uno de los que trajeron la buena nueva de la Revolución Artística en Barbiscen. Aún no rompía Cézanne con ella. Toda la juventud francesa era atraída. Pero mas que pintor, fué Ponce de Leon caricaturista. Hay en nuestro Museo muchos de sus cartones, y su magistral auto-caricatura. Atl fué el que hizo estallar la mina con su espíritu explosivo. Con su conducta excéntrica. Con su radiante verbosidad sosteniendo su más radizante impresionismo lleno de fulgurantes colores cundió el escandalo. Vino el retraimiento, la alarma. Jorge Enciso prefirió los estudios de las artes decorativas, con un sentido leal y fuerte, algo como un preludio de los grandes ensayos actuales. Puvis de Chavannes lo subyugó. Sirvió con cariño la causa nacional y ennoblecó las figuras de hombres y mujeres de nuestras bajas clases. Ixca Farias, fué y sigue siendo paisajista. Con gran sentimiento. Impresionista moderado. Los caricaturistas dieron la señal de partida de los nuevos tiempos: Sthal, Romo, Zuno, Vene-



Pintura de Niños de Jalisco.

Arreola, Campa, Rolón, Aguilar, Sandoval. La gente llamó al



## EL PALACIO DE CRISTAL

HEMUDA HNOS.

El mejor surtido en Porcelana decorada, Cristalería. Fierro esmaltado.

Ventas al por Mayor y Menudeo

Portal Aldama 371 al 377.

Apartado No. 11.

¡Pese o no a mis competidores!

Los mejores retratos los hace



## JUAN F. HUERTA

Av. 16 de Septiembre 164. — Guadalajara, Jal.

Representante de la Cía. BRUNSWICK BALKE COLLENDER

MESAS DE BILLAR Y SUS ACCESORIOS  
MIMIOGRAFOS EDISON  
y accesorios para los mismos  
INSTRUMENTOS MUSICALES Etc. Etc.

# OCCIDENTE

(Viene de la 1a. página)

## 2. El Arte Mexicano se opone:

a. En la elección del objeto: Los perfiles, las fisonomías de los objetos, son re-dibujados; precisos; seguros. Llenan y satisfacen las necesidades plásticas y son conceptuales a la vez. Una obsesionante humanidad preside la obra. No hay fraccionamiento de objetividad. El hombre es la finalidad. Prisma profundo de todas las sensaciones.

b. En los temas: Problemas. Estados de ánimo colectivos. Multitudes en ebullición. Suma de átomos humanos. Y resta. Pero la masa lo imbuye todo. El hombre en su expresión máxima. La preferencia de la típica helénica desaparece y cede ante la belleza de lo multi-social y multi-forme. El pintor es más pintor. Es parte social del mundo moderno.

c. El dominio político de los grupos revolucionarios, populares, colectivistas, abrió brecha en el alto dominio de la riqueza pública; y los pintores se han adueñado de los muros propiedad del pueblo y los han decorado con grandiosidad. Pintura mural, al fresco, a la encáustica. Las lámparas votivas de la fuerza y del sacrificio puestas en tono moderno. Abandono de la técnica hogareña por la pública que capta y apasiona negativa o positivamente. La burguesía gesticula impotente y los pintores llenan los edificios del gobierno revolucionario con los hijos de su madre la Masas. Agrarismo. Sindicalismo.

d. La estilización es de enlazamiento de todos los valores universales; pero para ello, es preciso definir los valores. Con nitidez. Con valor. Con equilibrio de trazo y de composición. Cariño paternal de los pinceles para definir y reunir a los hombres, a las plantas, a los animales, a las cosas. Posesión de las grandes técnicas que moralizan y animan las artes de la plástica en las épocas brillante. Una construcción super-consciente de todas las figuras. Conocimiento del oficio mecánico.

e. El mexicano propone sistemas pictóricos. Gigantescos. Obedientes a un orden universal que anuncian. La finalidad espiritual es juvenil, plástica de fuerza vital optimista. Antítesis de la caducidad. El objeto es medio para representar plásticamente las concepciones espirituales. La materia visible; el espíritu en sus regiones internas. Palpable la materia a las garras de los ojos humanos. Palpable el espíritu a las garras del espíritu humano. Cada cual en su plano, en su residencia propia.

f. El mexicano concibe un mundo nuevo y lo expresa integralmente. Grandes trozos de vida. Grandes opiniones de renovación. Muerte a los feudalismos, a los dominios inhumanos. Organización real; no forzada. Entendimiento autónomo, no obligado ni supeditado a los dictados de los privilegiados. Funcionamiento libre y coordinado. Con la coordinación disímbola de la tormenta, de la tragedia, de la felicidad material y espiritual. Sin cohesión. Sin Unidad. Con verdad. Con variedad.

## 3. ¿Por qué difieren ambas pinturas?

La tradición europea y yankee es una encadenada sucesión de realismo. Está sujeta a lo real. Para nosotros es artificial y ficticia.

La mexicana no lo es; se sustenta en lo más hondo del mundo subjetivo. Desconectada en lo absoluto de lo real.

Diego Rivera, gran técnico, trajo la esencia que bebió directamente en las fuentes originales por medio de la imitación. Su injerto en el mundo mexicano ha producido el milagro, cuyo gran profeta, cuyo precursor es José Clemente Orozco. Aquel, criollo europeo nacido en el Bajío, puesto al servicio de todas las escuelas pictóricas, de ancestrales raigambres españolas y por lo tanto arábicas y moriscas, es el sabio pintor que puede fundir en su crisol de pintor hábil todos sus sortilegios, con los de la muchedumbre autóctona, que ha evidenciado en su cerebro y con sus cuadros. El concepto europeo sirve a lo que tiene que servir a la materia, a la técnica. Y el otro, el multitudinario de origen africano y asiático, se hermana con el indio, que acusa orígenes igualmente multitudinarios, de gran capacidad espiritual y social: religiosa. De misticismo social. Los episodios patéticos de la vida mexicana se materializan en Rivera y se espiritualizan en Orozco. Es este el intuitivo que con perfecta y dolorosa lógica, sin busear en las materialidades que explota Rivera, sino en las abstrusas obscuridades del alma del pueblo, viene desde joven diciendo con su lápiz atormentado y fuerte las verdades que torturan y desgarran, que anuncian el nuevo arte y lo expresan.

No pueden entenderse uno y otro. Habrán de fundirse con fuego. La virilidad espiritual de Orozco. La técnica de rotunda sabiduría de Rivera. Los pintores nuevos recibirán los beneficios y los perjuicios. Los incendiará la mágica técnica de uno, tanto como la apasionada verdad espiritual del otro. Pero esto es fatal. La pléyade mexicana no tendrá más defensa que la del afortunado concepto de la nueva pintura, que da a cada quien el derecho de hacer y decir su propia opinión, porque ordena que los pintores vivan en lo sucesivo, en el dominio del pensamiento.

M. MARTINEZ VALADEZ.

J. G. ZUNO.

E. MARTINEZ ULLOA.

## Los grandes...

La idealidad especial de la representación que de lo expuesto se deduce, tiene ahora doble importancia en doble sentido para la resolución del problema de qué es lo que en el arte de la pintura puede ser reproducido. Algunas veces lo desrealizado o desmaterializado en la representación pictórica, puede luego acercarse a la realidad en cierta medida.

Si en La Cena de Leonardo, está Cristo sentado entre los grupos simétricos laterales, como figura central, es por una disposición tectónica. Pero en cambio es cosa muy distinta y muy nueva que el mismo Cristo se ponga en consonancia con las formas arquitectónicas que le acompañan: no solo aparece sentado en el centro de la escena; sino que además coincide tan precisamente su figura con la luz de la puerta central, que con ello se consigue una superación del efecto, una especie de nimbo glorioso

# La pintura en Jalisco

(Viene de la página 3)

grupo Centro Bohemio. Pero no era nombre oficial. No tenía normas aquella turba. Cada uno iba por su camino, y los demás lo veían, lo estudiaban, lo criticaban, y así nació un fuerte concepto de libertad espiritual y de rebeldía ante lo consagrado. Esto fue lo que nos unió fraternalmente desde entonces con los que luchaban en México: José Clemente Orozco, Raziél Cabildo, Jesús Ibarra, que aunque permanecían en un grupo fanático por el impresionismo que allá llevó Ramos Martínez, no por ello perdía su gallardía. Clemente hacía entonces sus famosas cari-

músicos, de ramerías, de burgueses. Los periódicos las rechazaban, porque no eran atildadas; porque no estaban BIEN HECHAS. ...

Las ligas con los jóvenes de la República y los del Centro Bohemio fueron grandes. Jesús S. Soto, Alfaro Siqueiros, Mariano Azuela, López Velarde, Garlos Roel, Castillo Ledón, Juan de Dios Bojórquez, Salvador Escudero, Guillermo Jiménez, otros muchos, lo conocieron y lo reconocieron. Mucho hizo el grupo en su labor de conjunto. Cultura. Difusión. Ejemplo de resolución para defender ideas refractarias por nuevas. Y lo llenó todo. El arte. Después la política. Y aún la llena. Ese grupo fue el que hizo toda la revolución en Jalisco. Como pintores, hasta hoy solo pueden destacarse realmente. (Pasa a la 8a. página)



Apunte de Antonio SERVÍN.

caturas de tipos populares, de



## AUTENTICAS NOVEDADES EN ESTA GUADALAJARA

¿Como que se trata del establecimiento de unos baños de sol y otros flamantísimos turco-romanos!

¿En Dónde?

Claro está: en ese centro de higiene y esparcimiento que Bracamontes tiene establecido en la Avenida Corona, número 475, y que todos conocemos con el nombre de "BAÑOS DEL NILO".

Efectivamente, hasta ahora nadie ha superado en Guadalajara el confort que brinda este establecimiento con los precios bajísimos que nadie compite, y realizando diariamente el lema: "música, agua, y alegría". Muy pronto serán establecidos unos modernísimos, saludables y novedosos baños de sol y unos turco-romanos, montados a todo lujo.

¿No es verdad que se trata de auténticas e interesantes novedades?

## La pintura mural

(Viene de la página 3)

dicho cuadro y al arco superior que sustenta la bóveda, se pretendió colorear con almagre, repulido con un procedimiento indígena que le da hermosa calidad; pero que no pudo ser realizado por los artesanos actuales, ignorantes ya de la tradición. Las bóvedas fueron fondeadas con blanco para iluminar el salón. Sobre los gajos, cuatro estrellas grandes y rojas son el único tema decorativo, de gran resultado. Toda la atención se fija en la labor central. Y ella se sustenta sobre el rojo cuadrilátero inferior. El equilibrio es absoluto y central.

Imaginemos que se hubiera preferido un sistema de abigarramiento en los colores, de desarrollo complicado y múltiple, de personalidad en los artistas autores. Sería asfixiante el resultado. A la confusión natural del edificio arquitectónico, se habría sumado la confusión y arropamiento de los colores y de las composiciones.

Amado de la Cueva también i-

nició el decorado de los corredores del Palacio de Gobierno. Pintó dos retratos: el de Hernán Cortés y el de Nuño de Guzmán. Ricamente dibujados. Gran posesión de la difícil técnica del fresco, de que lo vemos tan maestro como en el salón de la Universidad. Hay una gran figura de San Cristóbal. La escultura que vigila en la esquina de Santa Mónica fué la mentora de Amado. La tradición para él, era el San Cristóbal heredado de los artistas bárbaros de la conquista. Fuerte, Grande, Dominador. Capaz de llevar sobre sus anchas espaldas al Niño Dios. Un sentido completo y profundo de los enlazamientos de los modernos principios del arte con las fundamentales enseñanzas del antiguo, se notaron muy efectivamente en los trabajos que hizo De la Cueva poco antes de su trágica muerte. De él puede decirse que fué el que expresó mejor el ambiente de sus días llevándolo al dominio del Arte.

Z.